

# LES EXPOSITIONS

DU PAYS D'ART ET D'HISTOIRE

HAUT LANGUEDOC ET VIGNOBLES





## sommaire

Le canal du Midi	04
Le patrimoine industriel	08
Les caves coopératives	12
Regard posé sur la pierre sèche	18
Ethnograppages	22
Insta'meet	26

## intro

### Les expositions du Pays d'Art et d'Histoire Haut Languedoc et Vignobles

Fort d'une politique patrimoniale riche et dynamique, le Pays Haut Languedoc et Vignobles a obtenu le label Pays d'Art et d'Histoire. Attribué par le ministère de la Culture pour dix ans, ce label se donne pour objectif de transmettre un capital paysager et patrimonial aux générations futures. Ainsi, cette labellisation sera l'occasion de conforter l'art de vivre au Pays, de concilier l'héritage du passé et la modernité.

Pour répondre à son objectif de sensibilisation, le Pays Haut Languedoc et Vignobles met à disposition des outils de médiation : expositions photographiques, didactiques... Ce catalogue, non exhaustif, offre un extrait de chaque exposition afin de favoriser leur diffusion.

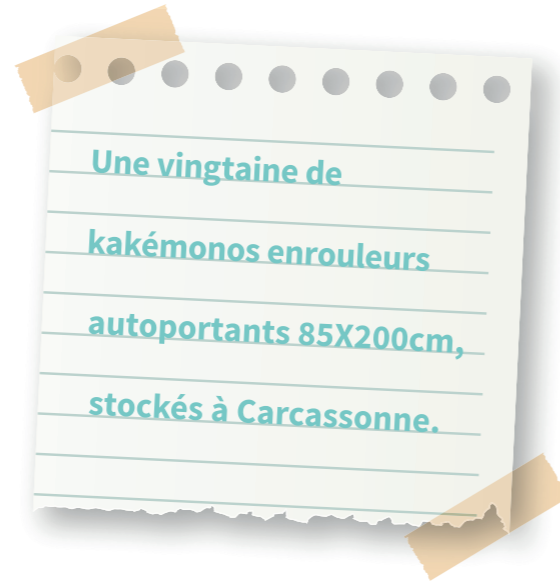
**L'emprunt de ces expositions est gratuit, il nécessite une réservation et la signature d'une convention de mise à disposition.**

### RENSEIGNEMENTS

Pays Haut Languedoc et Vignobles  
1, rue de la Voie Ferrée 34360 SAINT-CHINIAN  
☎ 04 67 38 11 10 / 06 78 35 98 98 ✉ [celine.bunoz@payshlv.com](mailto:celine.bunoz@payshlv.com)  
🌐 [www.payshlv.com](http://www.payshlv.com)



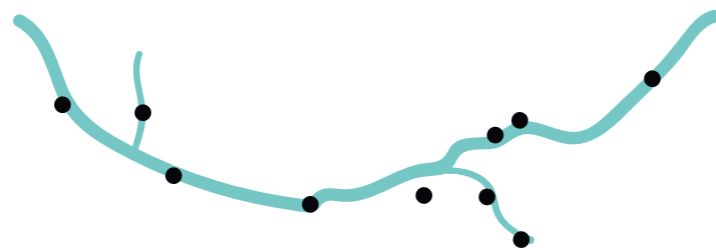
# LE CANAL DU MIDI



Le canal du Midi est détenteur d'une dimension patrimoniale, reconnue en 1996 par l'UNESCO au titre d'un classement au patrimoine mondial de l'humanité. Monument admirable pour ses aménagements techniques, architecturaux et paysagers, le canal est un ouvrage d'ingénierie, pensé et réalisé par Pierre-Paul Riquet pour favoriser les échanges.

Depuis plus de 300 ans, il s'inscrit dans les réalités sociales et économiques des différentes époques et territoires qu'il traverse.

**Cette exposition invite à comprendre la dimension humaine du canal du Midi, son intégration dans un territoire habité. Le canal du Midi, acteur de la grande Histoire, mais aussi de nos histoires de vie....**



Le Canal du Midi est reconnu patrimoine de l'humanité par l'Unesco depuis 1996. Monument admirable pour ses aménagements techniques architecturaux et paysagers, le canal est avant tout un ouvrage "utilitaire" pensé et réalisé par Pierre-Paul Riquet en vue de favoriser les échanges. Cette brochure vous invite à découvrir la dimension humaine du canal du Midi, à mieux comprendre son intégration dans un territoire habité. Le canal du Midi, acteur de la Grande Histoire, mais aussi de nos histoires de vie.

En occitan, l'òbra se ditz lo canal de Riquet.





# Canal du Midi

ligne de vies



Le Canal du Midi est reconnu patrimoine de l'humanité par l'Unesco depuis 1996. Monument admirable pour ses aménagements techniques architecturaux et paysagers, le canal est avant tout un ouvrage "utilitaire" pensé et réalisé par Pierre-Paul Riquet en vue de favoriser les échanges. Cette brochure vous invite à découvrir la dimension humaine du canal du Midi, à mieux comprendre son intégration dans un territoire habité. Le canal du Midi, acteur de la Grande Histoire, mais aussi de nos histoires de vie.

En occitan, l'obra se ditz lo canal de Riquet.

## La voie d'eau traverse DE L'ATLANTIQUE À LA MÉDITERRANÉE

**Relier l'Atlantique à la Méditerranée, en évitant le détroit de Gibraltar, représentait un vieux rêve depuis l'Antiquité.**

Ce projet, a priori irréalisable, voit pourtant le jour au printemps 1681, sous le règne de Louis XIV, suite à la rencontre de deux hommes visionnaires, Pierre-Paul Riquet, fermier des Gabelles du Languedoc et Colbert, contrôleur des Finances du roi.

Le conflit franco-espagnol se termine avec le Traité des Pyrénées en 1659. Les échanges internationaux sont alors dominés par l'Angleterre et la Hollande. Dans le royaume, les moyens de communication sont mal entretenus, peu sûrs, empêchant le développement du commerce intérieur. La province du Languedoc dispose de nombreuses ressources comme le blé, le vin, les draps, la soie et le sel, mais reste isolée et peine à exporter ses matières premières dans les autres régions.

Le projet grandiose de Pierre-Paul Riquet s'inscrit dans le dessein royal de restaurer la puissance économique et le rayonnement de la France. Louis XIV affirme son pouvoir politique et affiche l'ambition de marquer son siècle. Grâce à son ingéniosité et à sa persévérance, Pierre-Paul Riquet résout les problèmes techniques liés à la construction de l'ouvrage. Il trouve le moyen d'alimenter le canal en conduisant l'eau de la Montagne Noire au seuil de Naurouze, ligne de partage des eaux entre l'Atlantique et la Méditerranée.

En quatorze ans, le canal royal en Languedoc est réalisé. Toulouse et Sète sont reliées par deux cent quarante kilomètres de voies désormais navigables. À l'ouest, la jonction avec l'Atlantique devient envisageable, via la Garonne navigable jusqu'à Bordeaux... À l'est, se profilent Marseille, le Rhône et les canaux du nord de l'Europe.

Le désenclavement du Languedoc est en marche.



2 - la voie d'eau traverse et relie des territoires

## et relie des territoires

De la Mer Noire à la Mer Grande, un canal entre deux mers e tres montanhas



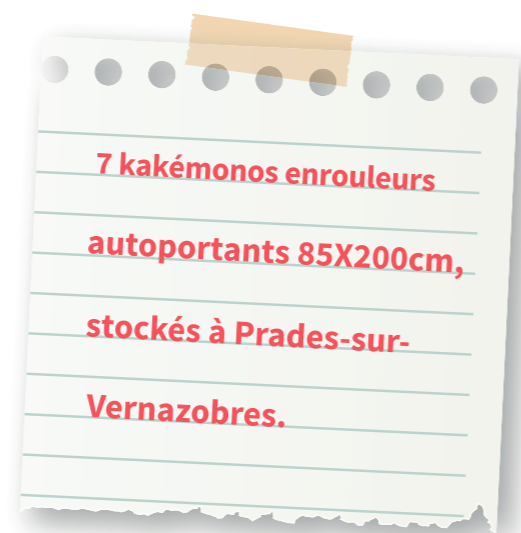
Le canal du Midi est alimenté par un réseau de cours d'eau de la Montagne Noire, complété de prises d'eau dans les fleuves et rivières : le Fresque, l'Aude, l'Orb, l'Hérault... Le système d'alimentation du canal du Midi imaginé par Riquet est simple, mais fort ingénieux. La rigole de la Montagne alimente le réservoir de Saint-Ferréol : la rigole de la Plaine conduit les eaux du Sor et du barrage au seuil de Naurouze, lesquelles s'écoulent à l'ouest vers l'Atlantique, et à l'est vers la Méditerranée.



la voie d'eau traverse et relie des territoires - 3



# LE PATRIMOINE INDUSTRIEL



Découvrir l'histoire de l'activité industrielle dans notre environnement, dans l'architecture, dans les sites patrimoniaux parfois menacés de ruine, dans les friches et autres vestiges matériels, voire la réactiver dans la mémoire collective. Cette exposition a été créée d'après les travaux de Lisa Caliste, menés entre 2011 et 2014 par le service régional de l'Inventaire.

**Réalisé par le Pays Haut Languedoc et Vignobles, avec le soutien de l'Union Européenne, du programme européen LEADER, de la Région Occitanie et du Conseil Départemental de l'Hérault, cet outil permet de percevoir l'empreinte industrielle du territoire.**



## (Re) Découvrez le patrimoine industriel

du Pays d'Art et d'Histoire du Haut Languedoc et Vignobles



Le tissage à la Jacquard à Carmaux

Le Pays d'Art et d'Histoire du Haut Languedoc et Vignobles constitue le dernier espace rural du département de l'Hérault. Pour autant, si l'on considère l'histoire locale, l'activité humaine ne se limitait pas à une économie agricole, même si aujourd'hui l'empreinte viticole caractérise fortement le territoire.

En raison des mutations récentes, le passé industriel du Pays a laissé des témoignages dispersés, parfois imperceptibles. Ce patrimoine permet de comprendre ce que fut le territoire avant l'essor de la viticulture qui a profondément modifié les paysages, les villages et la culture locale.



Cette exposition vous invite à lire l'histoire de l'activité industrielle dans notre environnement, dans l'architecture, dans les sites patrimoniaux parfois menacés de ruine, dans les friches et autres vestiges matériels, voire à la réactiver dans la mémoire collective.



Cette exposition a été créée d'après les travaux de Lisa Caliste, menés entre 2011 et 2014, dans le cadre de l'inventaire du patrimoine industriel (Service régional de l'Inventaire). Réalisée par le Pays d'Art et d'Histoire du Haut Languedoc et Vignobles, elle bénéficie du soutien de l'Union Européenne, du programme LEADER, de la Région Occitanie Pyrénées-Méditerranée et du Conseil Départemental de l'Hérault.







# LES CAVES COOPÉRATIVES



**Cette exposition photographique se donne pour objectif de montrer la diversité et la richesse d'une architecture, d'un patrimoine fortement identitaire.**

Elle donne à voir une architecture devenue emblématique de nos villages languedociens et témoigne de l'histoire viticole, mouvementée et passionnée. Elle met en lumière un outil de production, un outil partagé qui a fédéré les producteurs et qui a permis la mise en place d'un modèle d'organisation collective...



Une exploration dans l'univers des caves coopératives avec les visites virtuelles !

Elle raconte, au regard des styles et des éléments architecturaux, une histoire sociale.

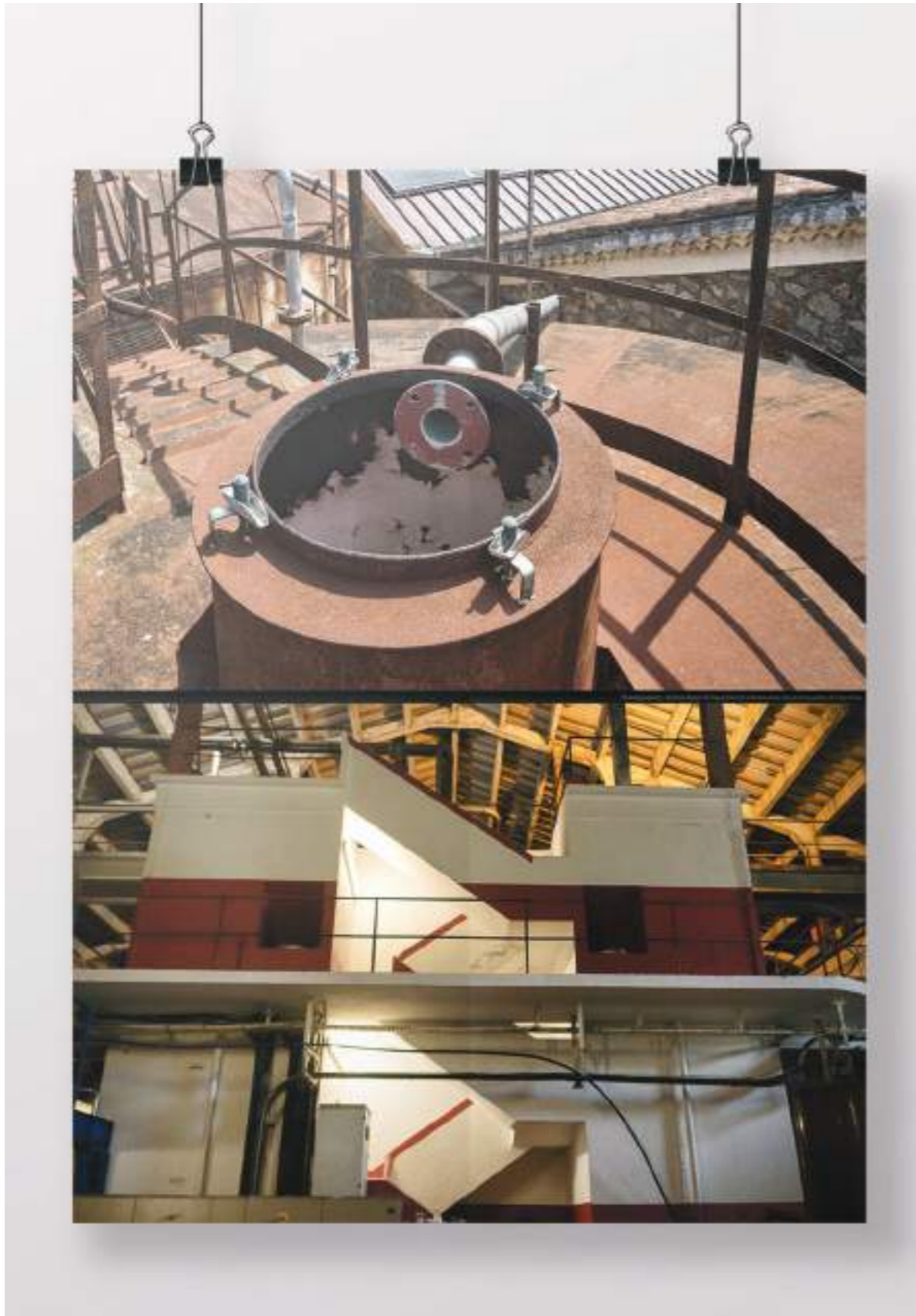
Photographies réalisées par Melkan Bassil, à la demande du Pays Haut Languedoc et Vignobles, avec le soutien de l'Union Européenne, du programme européen LEADER, de la Région Occitanie et du Conseil Départemental de l'Hérault.



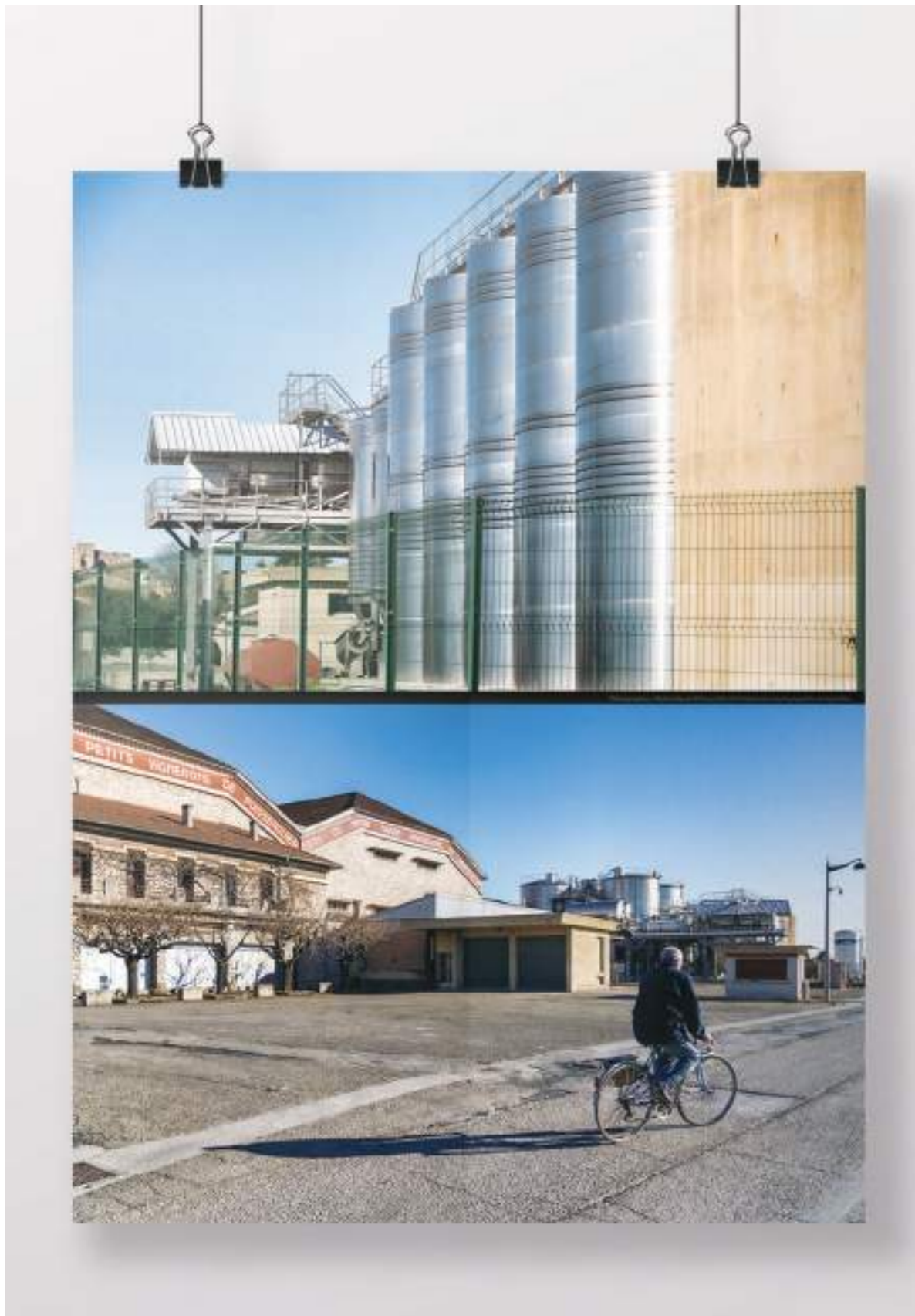
40 diptyques, dibond,  
60X80cm, stockés à  
Prades-sur-Vernazobres.













# REGARD POSÉ SUR LA PIERRE SÈCHE

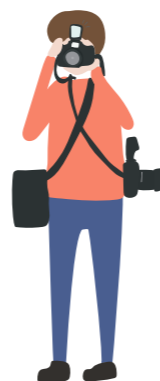
30 photos, bâches,  
60X80cm, stockées à  
Prades-sur-Vernazobres.



**De l'histoire des hommes et de leurs gestes ancestraux, cette exposition photographique donne à voir, de manière non exhaustive mais poétique, des paysages emblématiques du Pays d'Art et d'Histoire du Haut Languedoc et Vignobles, à travers le patrimoine en pierre sèche.**

Un hommage rendu à ce savoir-faire reconnu, en 2018, patrimoine mondial de l'Humanité par l'Unesco.

Cette exposition photographique a été réalisée par Hervé Baïs, à la demande du Pays Haut Languedoc et Vignobles, grâce au soutien de l'Union Européenne, du programme européen LEADER, de la Région Occitanie et du Conseil Départemental de l'Hérault.

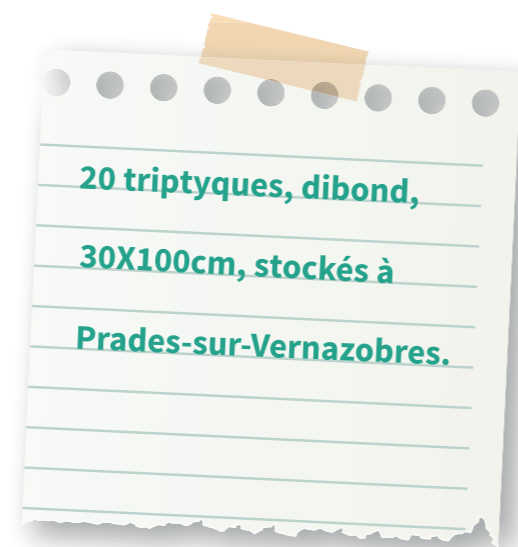








# ETHNOGRAPPILLAGES



Notre territoire, au profil géographique varié, offre des crus d'Appellation d'Origine Protégée (AOP) et d'indication Géographique Protégée (IGP)... Cette mosaïque est le résultat du travail des générations de vigneronnes qui l'ont construite.

C'est à l'occasion d'entrevues avec quelques-unes de ces personnalités qu'est née cette exposition ethnographique autour du **travail vigneron.**

**Cette approche sensible croise les regards d'une photographe, Sylvie Goussopoulos, et d'une ethnographe, Zoë Valat. Les photographies de Sylvie**

**Goussopoulos sont loin d'être de simples illustrations, elles témoignent de cette part indicible, presque invisible aux regards non attentifs, de la subtilité d'une ambiance, d'un objet, d'une personnalité.**

Réalisée avec le soutien de l'Union Européenne, du programme européen LEADER, de la Région Occitanie et du Conseil Départemental de l'Hérault, l'exposition photographique s'accompagne d'un film et d'un rapport de recherche, intitulé « Variations vigneronnes, grappillage ethno- photographique ».





*« La souche c'est quelque chose de vivant*



*et il faut la traiter en tant que telle... »*



# INSTA'MEET



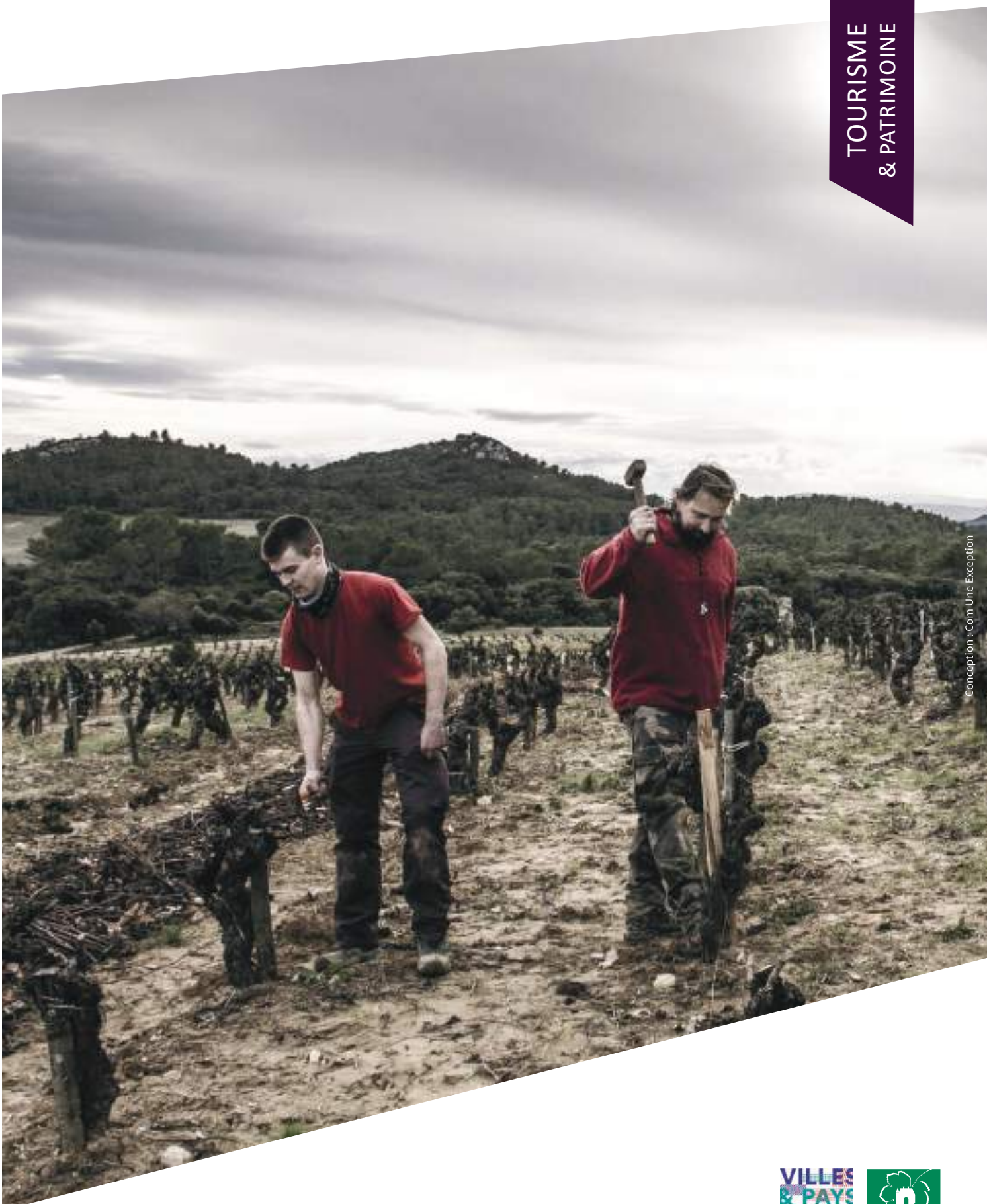
80 panneaux, carton  
mousse, 60X60cm,  
stockés à Prades-sur-  
Vernazobres.

Instagram, le réseau social des passionnés de la photographie compte des millions d'utilisateurs. Leur crédo : l'authenticité, l'insolite ! Chaque moment, chaque lieu devient une source d'inspiration. Les instameets, sont autant de rendez-vous qui ont permis de renouveler l'image des AOP & IGP, de mettre l'accent sur la convivialité, la modernité et de donner envie aux gens de découvrir ou de redécouvrir le territoire.

**Cette exposition « Instameet », fruit d'un partenariat avec Hérault Tourisme, les offices de tourisme et les appellations, pose un nouveau regard sur une destination oenotouristique, riche en promesses et en saveurs...**







Conception : Com Une Exception

